


# BAROMÈTRE ÉNERGIE


Enquête sur  
les représentations  
et les comportements  
vis-à-vis de l'énergie

BAROMÈTRE  
DES SERVICES  
URBAINS

GRAND **LYON**  
la métropole



Ce document présente les principaux résultats de l'enquête du baromètre des services urbains consacrée au thème de l'énergie. Réalisée en décembre 2016 et janvier 2017, elle a permis de consulter un échantillon statistiquement représentatif de la population du territoire du Grand Lyon.

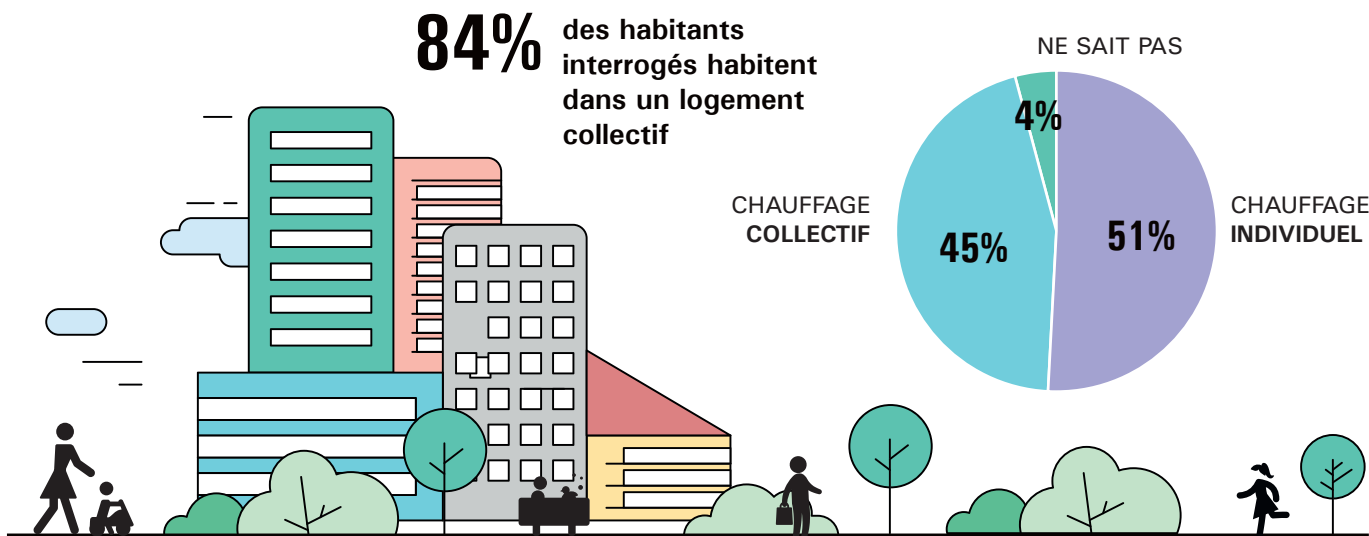


L'objectif de cette enquête est de mieux cerner les représentations et les pratiques des habitants en matière de consommation d'énergie.

Fondés sur des réponses déclaratives, ses résultats reflètent la « perception » des habitants ; ils pourront être confrontés aux autres données dont la Métropole dispose, notamment ceux issus du diagnostic du Schéma directeur des énergies (2016).

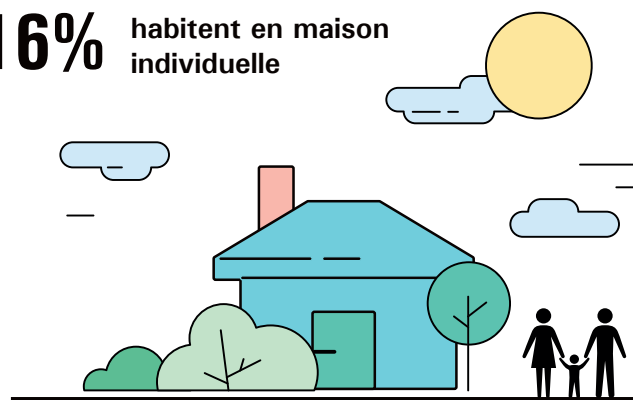
Ce baromètre n'est pas un outil de communication, mais un outil d'aide pour orienter les politiques de notre territoire en matière de transition énergétique et permettre ainsi une meilleure visibilité d'un service public de l'énergie en construction. Ce premier baromètre représente donc un état zéro et pourra être enrichi dans une prochaine édition.

# LE CHAUFFAGE ET LA CLIMATISATION DU LOGEMENT



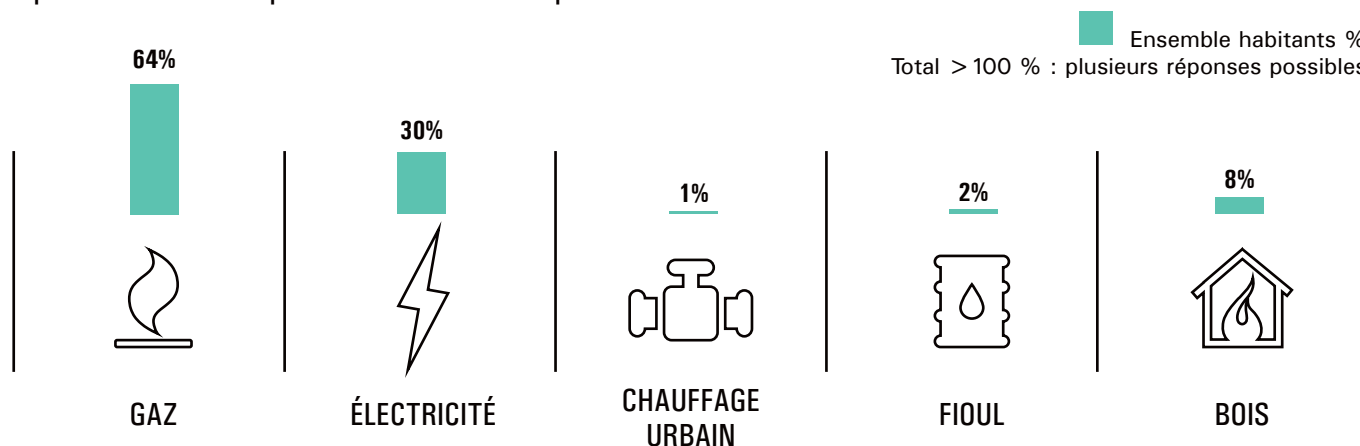
Une partie des habitants n'a pas réellement « la main » sur la régulation du chauffage de leur logement : sur les 84% des habitants qui vivent en habitat collectif, 45% déclarent un chauffage collectif (soit 38% des habitants) et, parmi eux, **59%** paient une facture sur une base fixe.

**16%** habitent en maison individuelle



## + MODE DE CHAUFFAGE

Concernant le mode d'énergie utilisé pour se chauffer, l'enquête fait apparaître d'une part la prédominance de l'usage du gaz chez les habitants de la Métropole, mais également un niveau certain de méconnaissance chez les habitants dont le chauffage est géré collectivement : **22%** ne sont pas capables de répondre à la question, et 17% citent l'électricité, soit un chiffre bien supérieur à la réalité du parc de chaudières électriques.



Ces résultats déclaratifs peuvent être confrontés aux vecteurs d'approvisionnement majoritaires en chauffage en % de logements du Grand Lyon (données 2013 issues du diagnostic du Schéma directeur des énergies réalisé en 2016) : gaz : 54% ; électricité : 30% ; chauffage urbain : 7% ; fioul : 6% ; bois : 2% ; gaz de pétrole liquéfié : 1%

# LE CHAUFFAGE ET LA CLIMATISATION DU LOGEMENT

## + LA TEMPÉRATURE

La majorité des habitants sont équipés en outils de mesure de leur température intérieure :

**64%**

ont au moins un thermomètre.

**57%**

sont équipés d'un thermostat pour gérer et programmer la température générale du logement. Seuls 15% des habitants n'ont ni l'un ni l'autre.



**74%**

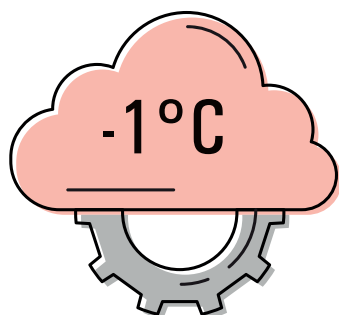
des habitants déclarent se chauffer entre 19°C et 22°C.

**20,9°C** température moyenne de chauffage en hiver (à comparer aux 19,7°C de la moyenne nationale\*).

**21,2°C** elle est sensiblement plus élevée en habitat individuel.

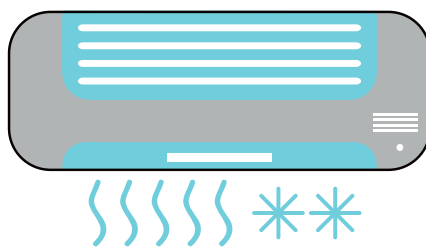
**21,3°C** chez les personnes de plus de 60 ans.

\*source : enquête Datalab 2017



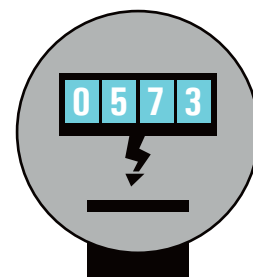
**45%**

des habitants interrogés seraient prêts à baisser de 1 degré la température à laquelle ils se chauffent s'ils étaient sûrs de réaliser des économies.



**14%**

des habitants déclarent posséder un appareil de climatisation. Cela reste minoritaire mais non négligeable, et il serait dommage que les économies que l'on réaliserait sur le chauffage en hiver soient compensées par une hausse des usages en matière de climatisation l'été...



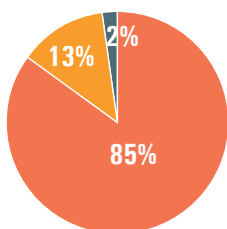
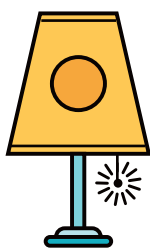
**48%**

des habitants déclarent consulter leur compteur d'électricité au moins une fois par an.

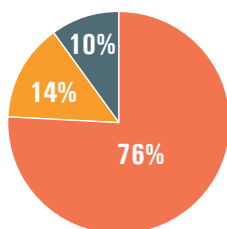
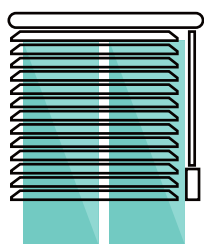
# LA PRATIQUE DES ÉCOGESTES

*Je vais vous citer des gestes qu'on peut faire dans son logement pour réduire sa consommation d'énergie, dites-moi si vous les faites ou non...*

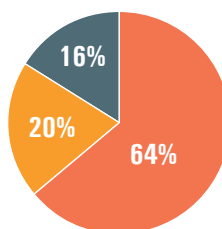
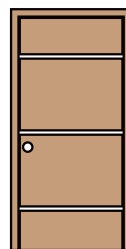
■ JE LE FAIS TOUJOURS  
 ■ JE LE FAIS QUAND J'Y PENSE  
 ■ JE NE LE FAIS PAS



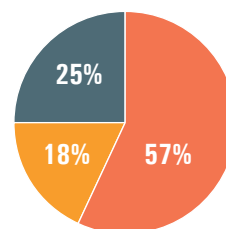
*Eteindre les lumières des pièces inutilisées.*



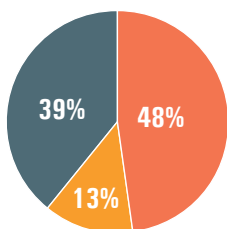
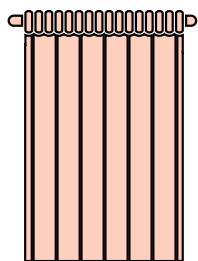
*Fermer les volets et rideaux de toutes les pièces chaque soir*



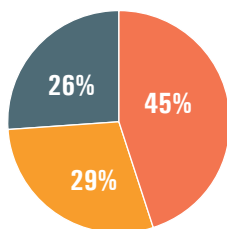
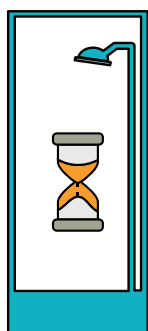
*En hiver, fermer les portes des pièces non utilisées*



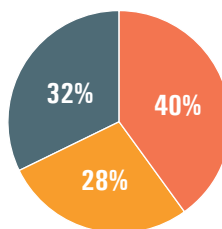
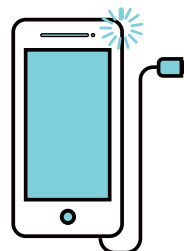
*Installer des ampoules basse consommation*



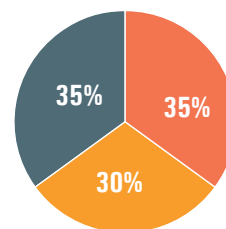
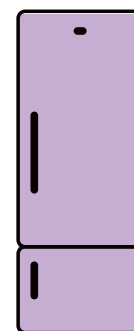
*Ne pas chauffer les pièces inutilisées.*



*Limiter le temps de douche et le nombre de bains*



*Débrancher les appareils électriques en veille*



*Acheter des appareils de classe énergétique A++ ou A+++*

L'adoption des éco gestes représente a priori un vivier d'économies potentielles. Il ressort de l'enquête que ces gestes sont aujourd'hui pratiqués par une partie importante des habitants. Ils sont dans l'ensemble plutôt bien ancrés et bien compris : le pas qu'il reste à franchir est de les rendre plus systématiques et d'en généraliser certains.

Ainsi, il apparaît que des marges de progression significatives demeurent sur certains gestes : ne pas chauffer les pièces inutilisées, débrancher les appareils électriques en veille ou acheter systématiquement des appareils de classe énergétique A++ ou A+++.

# L'ÉCORÉNOVATION\* DES LOGEMENTS

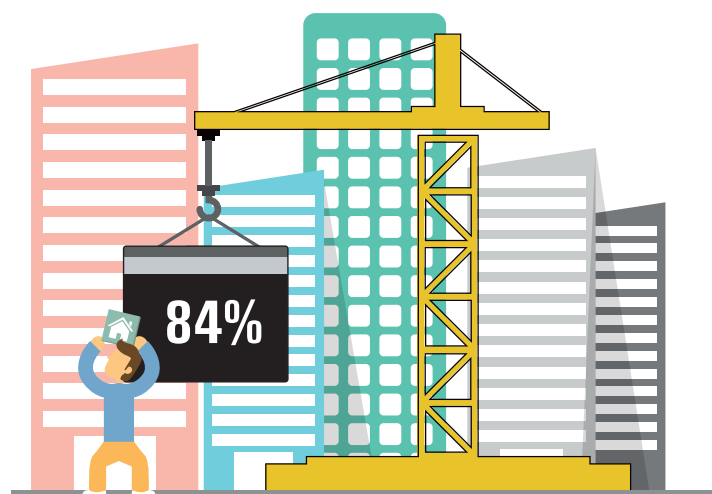
**54%** DES PROPRIÉTAIRES\* ONT DÉJÀ ENTENDU PARLER DE LA RÉNOVATION ÉNERGÉTIQUE

**19%** ONT DÉJÀ ENTENDU PARLER SPÉCIFIQUEMENT DU PROGRAMME ECORENOV DE LA MÉTROPOLE DE LYON

**24%** ESTIMENT QUE CHANGER DE FENÊTRES AMÉLIORERAIT LES PERFORMANCES ÉNERGÉTIQUES DE LEUR LOGEMENT

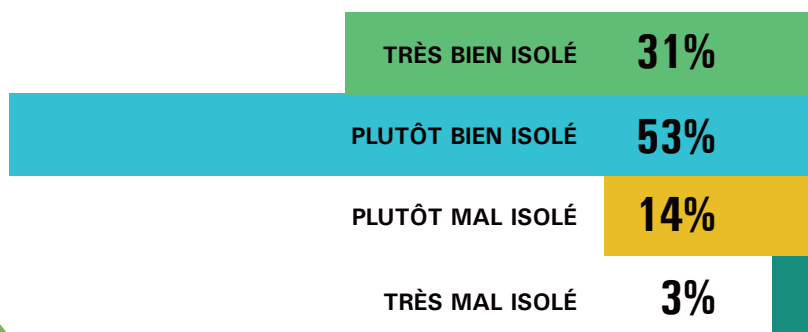
**19%** QU'ILS DEVRAIENT ISOLER LES MURS, LA TOITURE ET/OU LES PLANCHERS

**12%** QU'ILS DEVRAIENT CHANGER DE SYSTÈME DE CHAUFFAGE

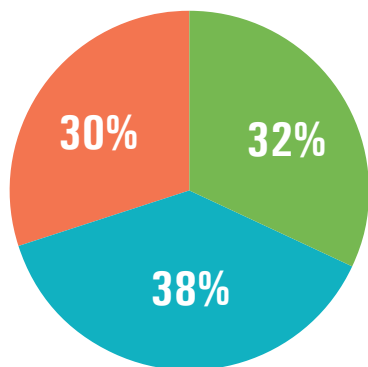


84% des propriétaires considèrent que leur logement est plutôt bien ou très bien isolé, ce qui ne correspond pas vraiment à la réalité du parc (on estime que ce sont essentiellement les logements construits après 1990 qui peuvent être considérés comme bien isolés, soit 25% du parc).

Concernant l'isolation diriez-vous que votre logement est :



Je ne me sens pas concerné



Je me sens concerné, j'ai l'intention de m'en occuper d'ici 5 ans

Je me sens concerné mais ce n'est pas dans mes projets pour l'instant

Par rapport à ce sujet de la rénovation énergétique des logements, diriez-vous :

## + POTENTIEL DE RÉNOVATION

Rapportées au parc de logements de la métropole, les intentions exprimées par les propriétaires permettent de faire des projections sur le nombre de logements qui pourraient être rénovés dans les 5 ans :

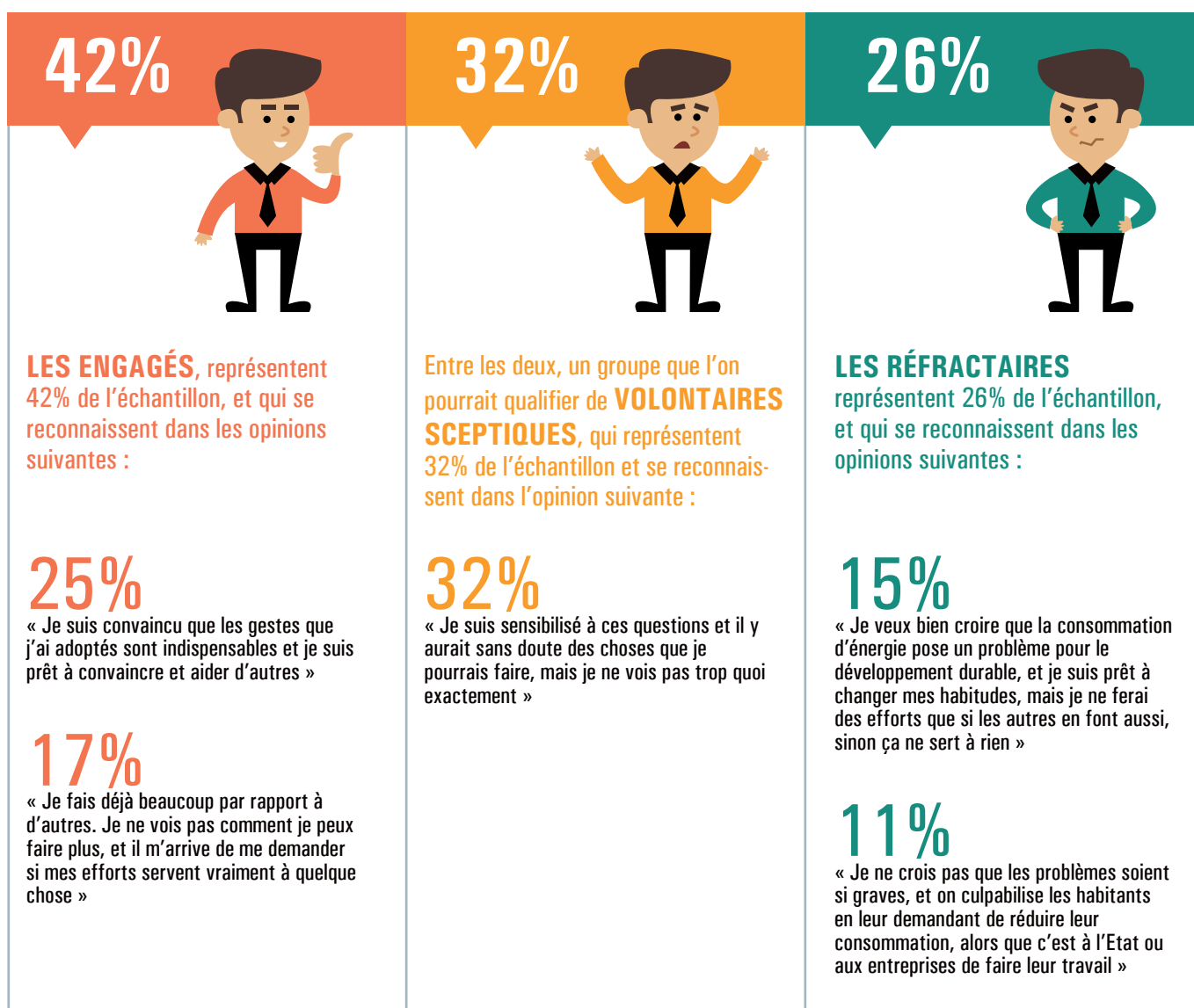
**43.000**  
MAISONS INDIVIDUELLES

**50.400**  
APPARTEMENTS

\*cette partie de l'enquête a été administrée auprès des propriétaires occupant leur logement (propriétaires non bailleurs)

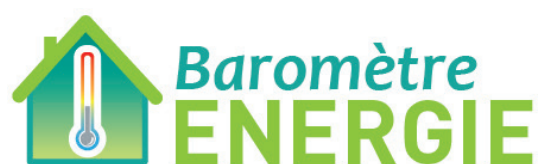
# LES ATTITUDES VIS-À-VIS DE LA RÉDUCTION DE LA CONSOMMATION D'ÉNERGIE

En 2013, l'enquête menée par le cabinet d'études Nova7 pour le Grand Lyon avait permis de mettre au jour un processus d'adoption des pratiques économes en matière d'énergie, basé sur deux modèles théoriques (Prochaska et DiClemente, Rogers). Par leurs comportements et les représentations dans lesquelles ils se reconnaissent, différents **PROFILS D'HABITANTS** apparaissent. Le baromètre des services urbains a permis de mesurer le poids de chacun de ces profils, répartis en 3 principales « familles ».



Ainsi, plutôt que de produire des discours normatifs et généraux sur les économies d'énergie que tout le monde a plutôt bien intégrés, on voit que la Collectivité a encore un rôle à jouer au plus près des habitants pour :

- leur apporter la démonstration que les écogestes ont des incidences directes sur leur consommation d'énergie et sur leur porte-monnaie
- valoriser et conforter ceux qui agissent déjà, et éviter de se focaliser uniquement sur « ceux qui ne font rien ».
- Montrer que la somme des actions de chacun, même quand leur impact peut sembler faible à un niveau individuel, produit des résultats très visibles à l'échelle de la collectivité.



**Direction des stratégies territoriales et des politiques urbaines  
Direction de la prospective et du dialogue public**

Principaux résultats de l'enquête baromètre des services urbains  
consacrée au thème de l'énergie.

Enquête réalisée par le cabinet d'études Nova 7 auprès d'un échantillon  
statistiquement représentatif de 2075 habitants du Grand Lyon, âgés de 18 ans et  
plus, interviewés en face-à-face au lieu de leur domicile entre le 21 Novembre 2016  
et le 15 janvier 2017.

Rédaction : Nova7 - Conception graphique : KREALYS - Crédit photo : Jacques Leone

**CONTACTS**

Caroline RICHEMONT

*Direction de la prospective et du dialogue public / service usages et expérimentations*

Mail : crichemont@grandlyon.com

Raphaël YOUSOUFIAN

*Direction des stratégies territoriales et des politiques urbaines / mission énergie*

Mail : ryoussoufian@grandlyon.com

**GRANDLYON**  
la métropole