

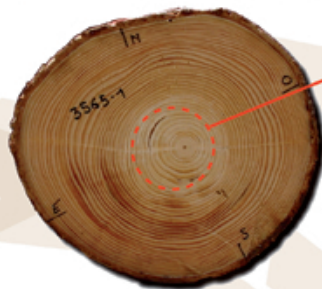
L'arbre et l'eau

Les arbres sont en fait des " machines à évaporer ". Ils consomment de 60 à 80% des précipitations. Ils pompent l'eau du sol dont une très faible partie seulement sert à l'élaboration du bois. L'essentiel est évaporé.
Une forêt de hêtres en Lorraine rejette environ 50 m³ d'eau par hectare (10 000m²) et par jour.

■ Un arbre contient beaucoup d'eau



- Une feuille contient environ 70% d'eau



- Le bois de cœur en contient :
 - 30% chez l'épicéa
 - 40% chez le merisier
 - 57% chez le mélèze

■ L'eau est essentielle à l'arbre

• Pour se nourrir :

La sève transporte l'eau et les sels minéraux tirés du sol.

• Pour croître :

La photosynthèse, qui transforme en sucres (éléments de base pour la formation du bois) l'énergie solaire absorbée par les feuilles, nécessite de l'eau et du dioxyde de carbone (CO₂).

• Pour refroidir ses feuilles

• Pour produire du bois :

Pour produire un kilogramme de bois, un arbre consomme en moyenne 500 litres d'eau ; la variation selon l'espèce peut aller de 300 à 1000 litres.

