

Club Transitions & Résilience

Webinaire CYCLE 2 – Déchets alimentaires

26 mai 2023



**TRANSITIONS
RÉSILIENCE
GRAND LYON**

MÉTROPOLE

GRAND

LYON

AUXILIA

| GROUPE SOS |

transitions

Mot d'introduction

Isabelle Petiot

Vice-présidente Réduction et traitement des déchets et propreté

Métropole de Lyon

Ordre du jour

1

Mot d'introduction par La Vice-Présidente de la Métropole de Lyon

2

Programmation du cycle 2 déchets alimentaires

3

Prévention des déchets – Métropole de Lyon

4

Retours d'expérience de trois communes

5

Echanges

6

Nos prochains rendez-vous



Programmation du cycle 2 – déchets alimentaires

Programmation du cycle 2 – déchets alimentaires

AXE 1 Valoriser les déchets alimentaires par le compostage de proximité et par la collecte

- Composteurs Métropole
- Bornes à compost
- Composteurs partagés (composteurs de quartier et de pied d'immeuble)
- Composteurs individuels : distribution / communication par les communes
- Composteurs pédagogiques dans les écoles
- Plateforme de compostage pour la valorisation des déchets alimentaires à grande échelle
- Compost et commerces
- Compost et marchés forains
- Poules: prescriptions sanitaires fortes et avis de l'ADEME à considérer : REX de communes
- Compostage sur site ou en andins dans les espaces municipaux : REX des communes

AXE 2 Lutter contre le gaspillage alimentaire pour réduire les déchets à la source : sensibilisation, don alimentaire, collecte des invendus...

- Don alimentaire via la restauration scolaire
- Don des invendus via les conventions avec les associations de solidarité
- Sensibilisation des acteurs locaux, y compris des commerces, par le biais de conventions signées entre les associations et les communes
- Animation auprès des habitants par les communes

AXE 3 Éviter/prévenir la production de déchets alimentaires en amont (quasiment) dès le champ

- Sensibilisation par les producteurs en impliquant les communes
- Valorisation de la cueillette solidaire, le glanage, etc.

→ Il s'agira donc de « remonter à contre-courant », en partant de la valorisation des déchets alimentaires jusqu'à la production du déchet alimentaire, soit dans le sens inverse du cycle du déchet alimentaire (prévention, tri, collecte, valorisation).

Prévention des déchets

LAURENCE CAMPAN, RESPONSABLE DU SERVICE ÉTUDES ET DÉVELOPPEMENT

DIRECTION DÉCHETS - MÉTROPOLE DE LYON

Rappel : Le schéma Directeur Déchets 2030

Réduire la production des déchets ménagers et assimilés par an et par habitant soit environ -90 kg/habitant

- 25%

Diminuer la quantité incinérée de déchets ménagers et assimilés collectés par la métropole

- 50%

Augmenter la valorisation matière et organique, et atteindre 60% des déchets valorisés

60%

Viser le zéro enfouissement des encombrants

0%

Axe 1

DEPLOYER LES SOLUTIONS ADAPTEES AUX USAGERS POUR REDUIRE ET TRIER LES DECHETS



Axe 2

ACCOMPAGNER LES USAGERS DANS LE CHANGEMENT DE PRATIQUES



Axe 3

FAIRE DES DECHETS DES RESSOURCES DURABLES



Les déchets alimentaires au sein du Schéma Directeur Déchets

AXE 1

DEPLOYER LES SOLUTIONS ADAPTEES AUX USAGERS POUR REDUIRE ET TRIER LEURS DECHETS

Mettre à disposition des outils propres à chaque contexte pour tous les flux, afin de faciliter le changement de pratique

1.1 Réduire les déchets alimentaires et généraliser leur tri à la source

1.2 Consolider et diversifier les solutions pour les déchets occasionnels

1.3 Offrir à l'utilisateur la possibilité de réduire ses déchets et de trier en dehors du foyer

1.4 Définir un schéma de collecte adapté aux évolutions des flux et aux mutations des espaces urbains

AXE 2

ACCOMPAGNER LES USAGERS DANS LE CHANGEMENT DE LEURS PRATIQUES

Faire connaître les solutions, sensibiliser et inciter au changement, contrôler

2.1 Déployer un accompagnement auprès des habitants et scolaires pour ancrer les changements de comportement vers la réduction et le tri

2.2 Accompagner les professionnels et administrations à la réduction et au tri

2.3 Mettre en place un système incitatif

2.4 Assurer le respect du règlement de collecte

AXE 3

FAIRE DES DECHETS DES RESSOURCES DURABLES

Adapter les outils aux transformations à venir et contribuer à la transition énergétique et environnementale

3.1 Déployer des unités de valorisation organique pour un retour au sol de qualité

3.2 Adapter les installations de tri des emballages et papiers aux évolutions qualitatives et quantitatives

3.3 Permettre l'émergence de filières de réemploi, réutilisation, et recyclage des déchets occasionnels

3.4 Anticiper le devenir des unités de valorisation énergétiques

Le compostage individuel

Cible : Habitants

60 000 composteurs distribués à fin 2025
18 474 composteurs distribués fin 2022



- Matériel
- Formation
- Démarches en ligne sur Toodego
- Outils pédagogiques (mémos, site internet...)



Votre rôle !



- **Participer à la distribution** des composteurs acquis par la Métropole via la mise à disposition de lieux (CTM, parking salle des fêtes...)
- **Relayer le dispositif aux habitants** (ex : article sur les supports de communication, réseaux sociaux, flyers)
- **Communiquer sur les modules de sensibilisations aux pratiques** de compostage individuel
- **Mettre à disposition en mairie les mémos pédagogiques** auprès des habitants
- **Relayer** les pratiques de compostage à l'œuvre dans la commune par des interviews, des événements, ou autre

Le compostage partagé

Cible : Habitants

1 500 sites de compostage

137 sites installés en 2022

679 sites en fonctionnement au 31/12/2022



- Matériel
- Accompagnement « à la carte »
- Démarches en ligne sur Toodego
- Réseau de formation des référents de site



Votre rôle !



- **Relayer l'action** de manière massive auprès des habitants (inscriptions sur toodego)
- **Relayer l'action auprès des acteurs relais** : associations, conseils de quartier,...
- **Mettre à disposition du foncier pour l'installation de site de compostage de quartier** (voirie, aménagement)

12 établissements nouveaux engagés par an

13 sites installés en 2022

102 en fonctionnement au 31/12/2022



- Matériel
- Accompagnement « à la carte »
- Démarches en ligne sur Toodego
- Réseau de formation des référents de site



© Thierry Fournier // Métropole de Lyon

Votre rôle !



- **Relayer l'action** de manière massive auprès des acteurs cibles (inscriptions sur toodego)
- **Relayer l'action auprès des acteurs relais...**
- **Participer activement à la gestion des sites installés en intégrant les équipes plurielles** (ex : Ecole : vie scolaire/périscolaire, équipe de restauration, services techniques communaux, enseignants, administration)
- **Mobiliser les référents de site**

La collecte des déchets alimentaires

Cible : Habitants

35 communes concernées à horizon 2025

+ de 2000 bornes à compost

6 communes et 7 arrondissements lyonnais fin 2023



- Déploiement des bornes
- Sensibilisation des usagers et distribution de kits (bioseau + sacs kraft)
- Collecte et traitement des déchets alimentaires
- Lavage régulier des bornes

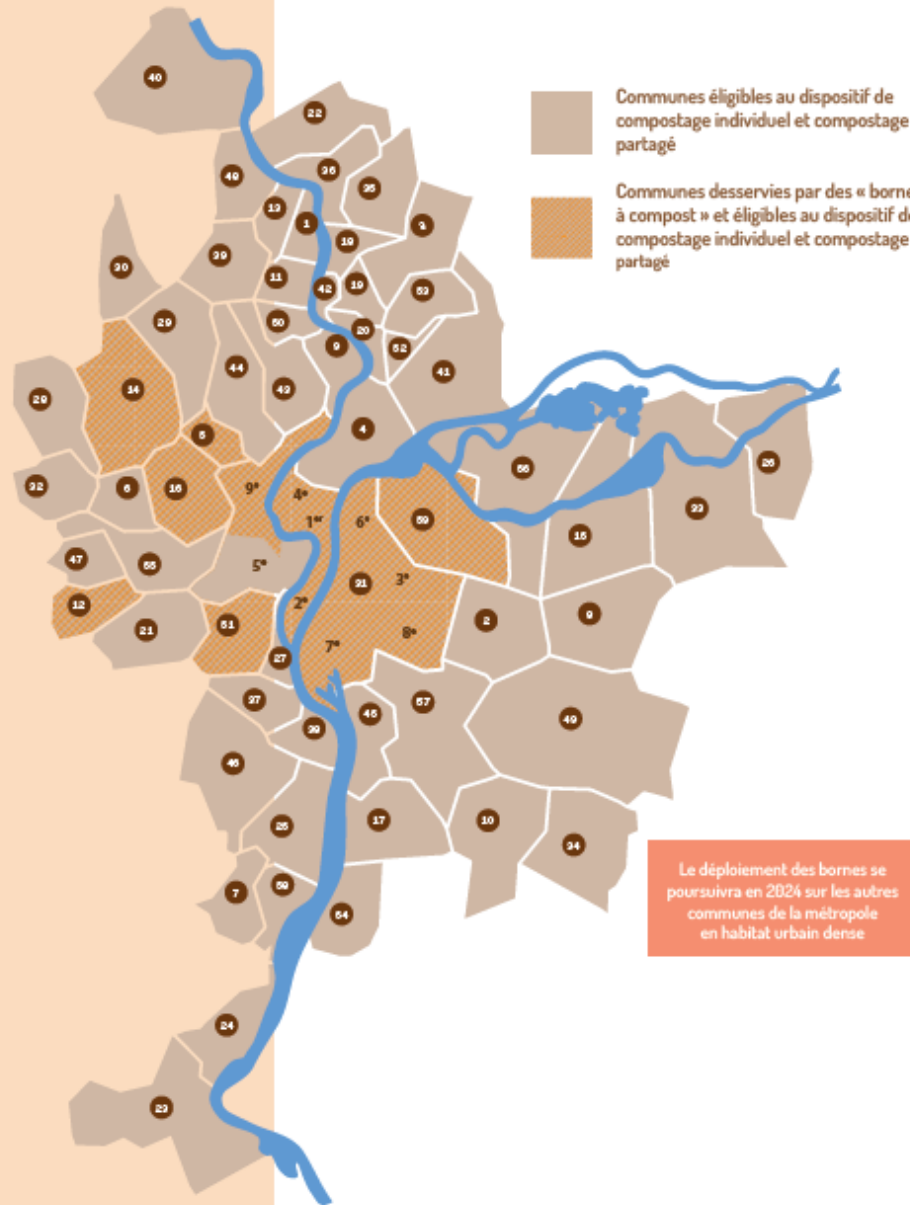


Votre rôle !



- **Consultation pour choix des implantations des bornes à compost**
- **Relayer l'action et communiquer** auprès des habitants et acteurs relais
- **Accueil de stands de sensibilisation** (animés par la Métropole) en mairie, sur les marchés ou autres lieux communaux d'accueil du public

LES SOLUTIONS MÉTROPOLITAINES DE TRI À LA SOURCE DES DÉCHETS ALIMENTAIRES déployées d'ici à fin 2023



- | | | |
|---------------------------|----------------------------|-------------------------------|
| 1 Albigy-sur-Saône | 21 Francheville | 41 Rillieux-la-Pape |
| 2 Bron | 22 Genay | 42 Rochetaillies-sur-Saône |
| 3 Caillex-sur-Fontaines | 23 Givors | 43 Saint-Cyr-au-Mont-d'Or |
| 4 Caluire-et-Cuire | 24 Grigny | 44 Saint-Didier-au-Mont-d'Or |
| 5 Champagne-au-Mont-d'Or | 25 Igny | 45 Saint-Fons |
| 6 Charbonnières-les-Bains | 26 Jonage | 46 Saint-Benoit-Laval |
| 7 Charly | 27 La Mulotière | 47 Saint-Benoit-les-Ollières |
| 8 Chassieu | 28 La Tour de Salvagny | 48 Saint-Germain-au-Mont-d'Or |
| 9 Collonges-au-Mont-d'Or | 29 Limonest | 49 Saint-Priest |
| 10 Corbas | 30 Lissieu | 50 Saint-Romain-au-Mont-d'Or |
| 11 Couzon-au-Mont-d'Or | 31 Lyon | 51 Sainte-Foy-lès-Lyon |
| 12 Craponne | 32 Marcy-l'Étoile | 52 Sathonnay-Camp |
| 13 Curis-au-Mont-d'Or | 33 Meyzieu | 53 Sathonnay-Village |
| 14 Dardilly | 34 Mions | 54 Solaise |
| 15 Décines-Charpieu | 35 Montanay | 55 Tassin-la-Demi-Lune |
| 16 Ecully | 36 Neuville-sur-Saône | 56 Vaulx-en-Velin |
| 17 Feyzin | 37 Oullins | 57 Vénissieux |
| 18 Fleurieu-sur-Saône | 38 Pierre-Bénite | 58 Vernaison |
| 19 Fontaines-Saint-Martin | 39 Poleymieux-au-Mont-d'Or | 59 Villeurbanne |
| 20 Fontaines-sur-Saône | 40 Quincieux | |

Le traitement des déchets alimentaires

10 sites visés à horizon 2030

3 sites via un marché public de prestations privés

2 projets de plateforme de compostage métropolitaines



- Outils hors propriété Métropole
 - Lien avec les acteurs « prestataires de la Métropole »
- Outils métropole
 - Prospection de site, et acquisition
 - Conception, construction et exploitation des équipements

Votre rôle !

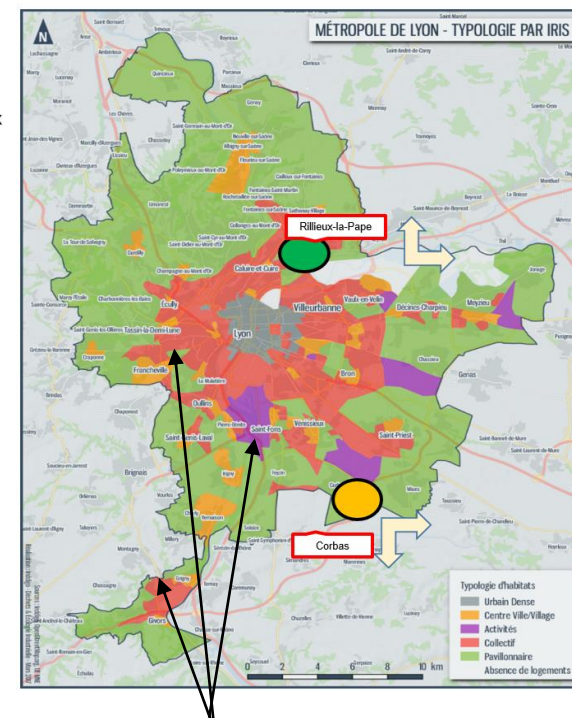


- Identifier du foncier (dont éphémère) pour l'installation de sites
- Facilitation dans les démarches urbanistiques

Déployer des plateformes de compostage pour valoriser les déchets alimentaires et permettre leur retour au sol

En réalisation prochaine
Plateforme et végétérie de Rillieux-la-Pape
15 000m² (broyage des DV sur site)
Exutoires agricoles principaux périurbains, Plaines à l'Est et Dombes au Nord

État de Projet
Plateforme de Corbas
9 000m² (DV apportés déjà broyés)
Exutoires agricoles principaux périurbains, Plaines à l'Est et au Sud



Marché prestation privé (en cours de renouvellement)

- Racine: Ternay
- Les Alchimistes: Vénissieux
- Oui compost: Lyon Confluence

Rôle de conseil de la Métropole

Cible : autres structures
publiques et privées

- **Déchets alimentaires des marchés forains**
 - Don alimentaire
 - Collecte et tri des déchets (consulter notre annuaire des acteurs)
- **Déchets alimentaires dans les restaurants scolaires, communaux et les commerces:**
 - Lutte contre le gaspillage alimentaire
 - Compostage sur site
 - Collecte des déchets (consulter notre annuaire des acteurs)

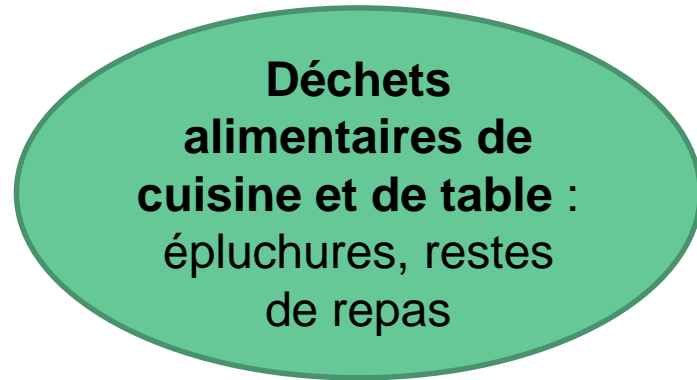


>>> Page Je trie mes déchets professionnels :
<https://www.grandlyon.com/services/je-trie-mes-dechets-professionnels>

Rôle de conseil de la Métropole

Cible: habitants et structures publiques

- **Poules : pas de mise à disposition d'animaux**



Des risques sanitaires pointés par les institutions de l'ETAT

Ces déchets font parties des déchets de cuisine et de table, définis par la réglementation comme des **SPAN** (« sous-produits animaux »). Dès lors, ils sont **interdits pour nourrir les animaux d'élevage au motif qu'il s'agit d'une source constante d'épizooties.**

Il convient de ne pas utiliser les poules comme solution de gestion (même partielle) des déchets de cuisine et de table.

La responsabilité de la collectivité est engagée si elle :

- **a cédé des animaux en vue de les destiner à être nourris avec des matières interdites à ces espèces et produites sur son périmètre de compétence**
- **aurait contribué à la diffusion de danger sanitaire de catégorie 1... aux conséquences économiques ou sanitaires majeures pour un État**

Rôle de conseil de la Métropole



	LES BORNES À COMPOST	LES SITES DE COMPOSTAGE PARTAGÉS
 ÉPLUCHURES DE FRUITS ET LÉGUMES	✓	✓
 MARC DE CAFÉ ET THÉ	✓	✓
 COQUILLES D'ŒUF	✓	✓
 RESTES DE REPAS Y COMPRIS VIANDE ET POISSON	✓	✗
 PRODUITS ALIMENTAIRES PÉRIMÉS SANS EMBALLAGE	✓	✗

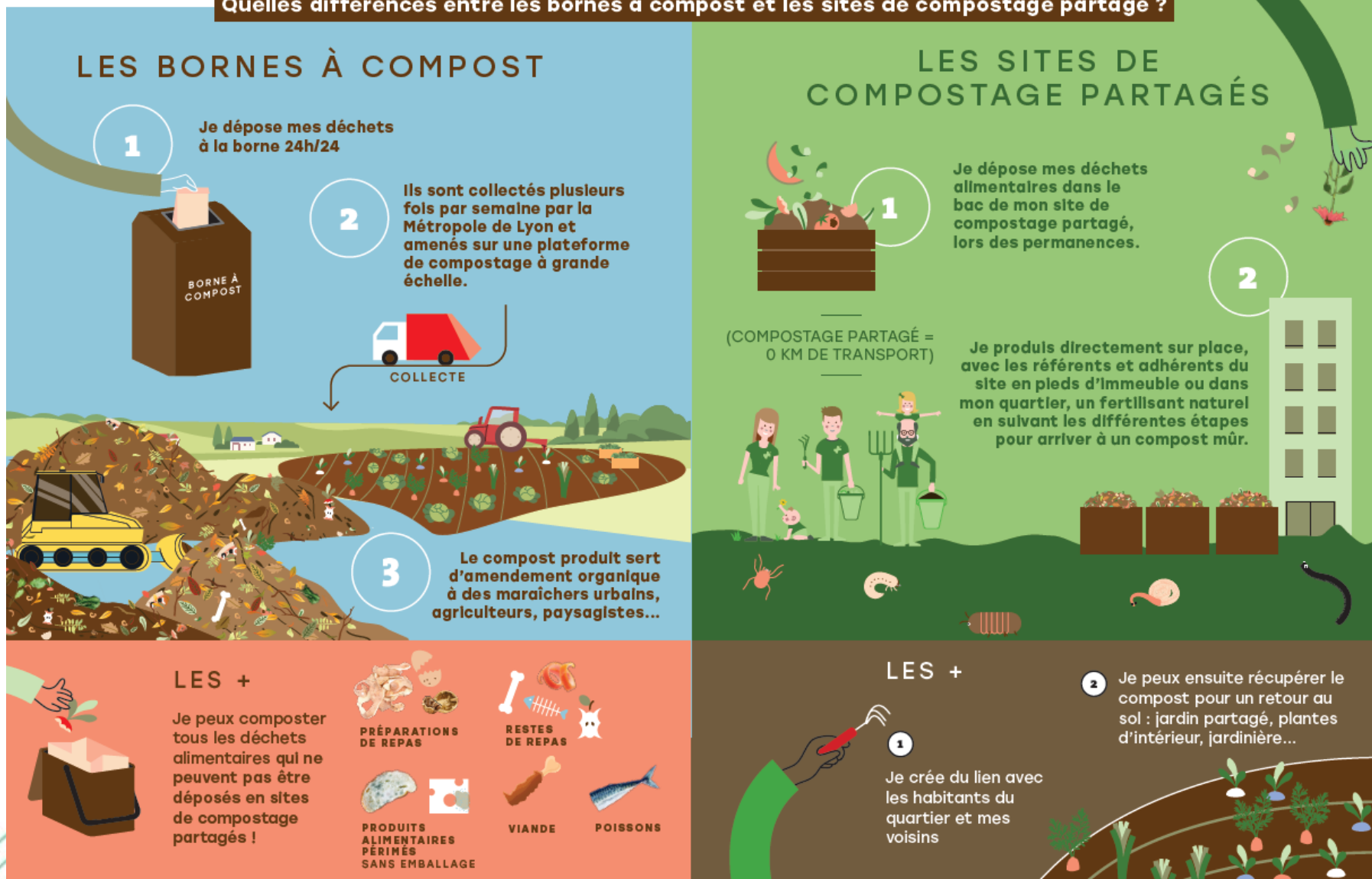
PSST...
**TU PEUX AUSSI
COUPLER LES DEUX !**

QUELS QUE SOIENT TES BESOINS
ET TES ENVIES, UNE SOLUTION
DE COMPOSTAGE EXISTE
PRÈS DE CHEZ TOI.

Rôle de conseil de la Métropole

Mais quelle solution choisir ?

Quelles différences entre les bornes à compost et les sites de compostage partagé ?





Retours d'expérience des communes

AXE 1 Valoriser les déchets alimentaires par le compostage de proximité et par la collecte

Trois profils de communes

Commune	Nombre d'habitants	Nombre de composteurs individuels distribués	Part de foyers avec jardins équipés de composteurs	Nombre de composteurs partagés	Nombre de bornes à compost
Dardilly	9 000	433	20%	3	8
Francheville	14 500	778	29%	7	-
Sathonay Camp	7 500	92	17%	4	-



Retour d'expérience de la commune de Dardilly

*CÉCILE VIGOUROUX – DIRECTRICE DU
CADRE DE VIE*

*ALEXANDRE VIEIRA – DIRECTEUR DE
CABINET DU MAIRE*

Présentation du contexte

Depuis combien de temps avez-vous mis en place le tri à la source ?

A Dardilly, le tri s'inscrit dans une logique de complémentarité des dispositifs. Les premières actions mises en place ont consisté à :

- Installer des composts dans les écoles avec le soutien de la Métropole
- Financer l'achat de composts individuels pour les particuliers en allouant une aide communale correspondant à 50% du prix d'achat. (action poursuivie en complément du don de compost par la Métropole)

Ces mesures ont été initiées en 2017.

Ont ensuite suivi, depuis 2022 :

- Les composts de quartier
- Les Dalim
- Financement de 40 composteurs individuels dans le cadre de nos subventions écocitoyennes (50% du prix d'achat)

Comment avez-vous déployé votre projet ?

- Intégration du développement durable comme pierre angulaire des actions de la commune, notamment sur la question des déchets.
- Discussion en bureau municipal par les élus, en partenariat avec les agents ressources
- Implication des agents à la mise en place des mesures
- Communication auprès des habitants (magazine municipal, réseaux sociaux, animations...)
- Porte à porte



Cécile Vigouroux, directrice du Cadre de vie, suit ce projet pour la commune

Zoom sur...

Distribution gratuite des composteurs de la Métropole

Objectifs

- Faciliter l'accès au compost et réduire les OM
- Proposer des formations et sensibilisations en parallèle de la distribution
- Partager un temps convivial avec nos habitants autour de la gestion des déchets, mieux connaître leurs besoins/attentes dans le cadre de notre politique de proximité
- Valoriser le partenariat ville/métropole

A l'échelle interco

- S'inscrire dans une dynamique de territoire
- Réduire les dépenses inhérentes à ces événements
- Augmenter la fréquence des distributions.



3 distri-
butions

XXX
composts

Zoom sur...

Don de poules par la commune

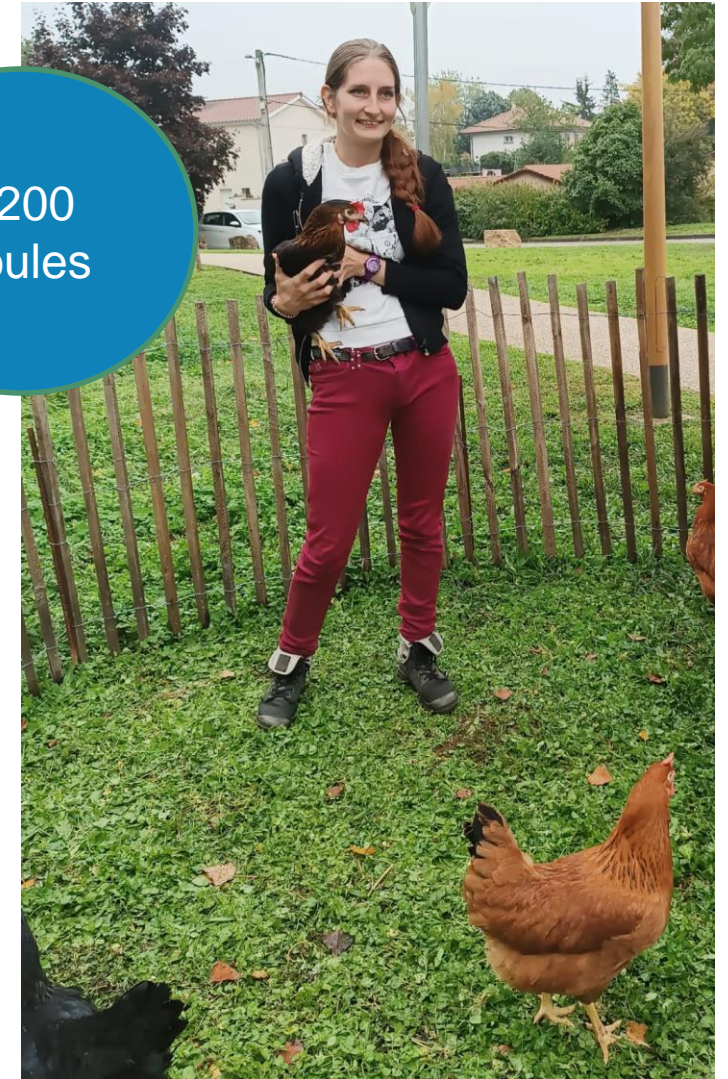
Objectifs

- Réduire les déchets organiques dans les OM
- Promouvoir une alimentation durable, de qualité (œufs produits localement)
- Sensibiliser à une alimentation durable (provenance et gestion des déchets).

Fonctionnement

- Sur réservation
- Remise lors de la Quinzaine du développement durable ou autre événement en lien avec le DD.
- 1 poule achetée – 1 poule offerte par la commune
- 1 sac de graines offert (25kg)
- Conditions : avoir un jardin et signer la charte de bon traitement

+200
poules



Zoom sur...

154
foyers

Porte à porte lors de l'installation des Dalim

Objectifs

- Mieux connaître les pratiques des habitants en matière de tri (compost individuel, collectif, Dalim, etc.)
- Comprendre leurs motivations et freins potentiels
- Identifier leurs besoins
- Echanger et être toujours plus proches des habitants conformément aux engagements de l'équipe municipale en matière de proximité
- Motiver l'engagement des citoyens

A plus long terme

- Identifier des lieux où développer de nouveaux services
- Favoriser la complémentarités des modes
- Accompagner le changement et l'adoption de bons réflexes.

8 Dalim



Prochaines étapes pour votre commune pour valoriser les déchets alimentaires par le compostage de proximité et par la collecte

- Quelles sont les prochaines étapes de votre projet ?

- Analyse du porte à porte et des lieux à doter

- Développer le maillage d'alim, sur les collectifs mais aussi sur les lotissements voire quartier qui pourraient constituer des collectifs en regroupant les habitants avec un point central de collecte. Composition majoritairement pavillonnaire à Dardilly.

- Poursuivre le déploiement des composts collectifs, en lien avec une association locale (1 compost en projet)

- Des perspectives ?

- Quid de la gestion des déchets alimentaires aux entreprises. Dardilly abrite 9000 habitants et 9000 salariés. Possibilité de proposer un dispositif pour eux qui sont présents toute la semaine?

- Quid des hôtels et campings ? Leurs résidents sont des habitants d'un ou plusieurs jours



Retour d'expérience de la commune de Francheville

Présentation du contexte

Nombre de composteurs individuels distribués : 778

Part de foyers avec jardins équipés de composteurs : 29%

Nombre de composteurs partagés à Francheville : 7

Contact :

Adrien Ferreira, animateur Enfance Jeunesse

animateurjeunesse@mairie-francheville69.fr

04-78-59-05-04 / 06-82-69-91-92

Zoom sur une action : des composteurs dans les écoles

- Mise en place du compost dans les 3 écoles de la commune en **décembre 2020, accompagnement pendant 18 mois** par la Métropole et Trièves Compostage (jusqu'en juin 2022)
- Personnes mobilisées :
 - **Agents de restauration** : gestion des repas, bio sceaux en fin de service
 - **Equipe d'animation** : encadrement des enfants pour la manipulation autour du compost, l'apport des déchets et les animations.
 - **Direction périscolaire** : coordination des actions sur site + suivi et actions autour du compost
 - **Animateur jeunesse** (Adrien) : logistique avec un suivi via le logiciel LogiProx, coordination avec les autres services, actions autour du compost (tamisage, transfert et brassage) (50% de son temps pendant les 18 mois, aujourd'hui 10-20%)



Zoom sur une action : des composteurs dans les écoles

- Les **enfants sont fortement impliqués** dans la gestion du compost, et encadrés par les équipes du **périscolaire** et de la **restauration**
- **Chaque école a mis en place un mode de fonctionnement qui lui convient** : groupe d'enfants ambassadeurs du compost, « les potes du compost », planning permettant à toutes les classes d'alterner sur le temps du périscolaire...
- La mise en place du compost a permis de **sensibiliser les enfants au gaspillage alimentaire**, à la **gestion des biodéchets**, la gestion du **compost** en lui-même, et au **jardinage**

Apport quotidien des déchets pendant la pause méridienne



Transfert dans le couloir de maturation



Zoom sur une action : des composteurs dans les écoles

- Le **broyat** est fourni par le service espaces verts (6m³ par an prévus).
- La pesée organisée par Trièves Compostage lors de l'accompagnement a permis de pointer du doigt la problématique du **gaspillage alimentaire**. En moyenne, 5 tonnes de déchets alimentaires par école ont été compostées pendant la première année (presque 30% de ce qui est préparé). Les résultats ont été présentés aux élèves, et depuis, des actions sont mises en œuvre, avec le prestataire notamment, pour diminuer le gaspillage.
- **Fête du compost annuelle** à travers des ateliers et la possibilité de récolter du compost mûr, dans chaque école.
- Le compost est également utilisé par le service espaces verts de la commune.



Réussites, points de vigilance, projets pour la suite

- **Points de vigilance au départ du projet :**
 - Gestion des quantités journalières importantes
 - Gestion de l'humidité, risque d'odeurs si mauvaise gestion du compost, gestion avec le protocole COVID
 - Risque de désintéressement vis-à-vis du projet
 - Charge de travail supplémentaire
- **Réussites**
 - Bonne appropriation du projet par l'équipe de gestion
 - Montée en compétence technique (gestion autonome du site)
 - Les fêtes du compost sont des temps forts et appréciés ;
- **Conditions de réussite**
 - Donner envie aux équipes de participer au projet
 - Permettre aux écoles de trouver un mode de fonctionnement adapté
 - Bien sensibiliser et former les enfants
 - La gestion du compost a été ajoutée aux fiches de poste pour les nouvelles recrues

Les prochaines étapes

- Proposer des projets participatifs et ludique aux enfants : évaluation des menus, affiches de sensibilisation → LA SENSIBILISATION PASSE PAR LE BIAIS DE L'ANIMATION
- Améliorer la gestion des quantités avec le prestataire
- Travailler sur la notion de gaspillage alimentaire et tri (lien école/périscolaire)
- Un point de bilan est prévu fin juin avec les écoles, pour préparer des éventuelles évolutions dans le dispositif l'année prochaine.



Retour d'expérience de la commune de Sathonay Camp

ANNE PERRUT ET SERGE HUMBERT

Présentation du contexte

Nombre de composteurs individuels distribués : 92

Part de foyers avec jardins équipés de composteurs : 17 %

Nombre de composteurs partagés à Sathonay Camp : 4



Un composteur dans une grande copropriété : l'exemple de la résidence Andromède

- Résidence de 150 logements. Lancement en avril 2021
- De nombreux **blocages**
- Mise en place d'un **groupe de travail** qui a défendu le projet pendant 6 mois (réunions en pied d'immeuble, boitage, affichage dans les halls, porte à porte)
- **Aujourd'hui, très bonne ambiance dans la résidence** : un atelier nichoirs, des balades botaniques ont été organisés.
- Les résultats aujourd'hui : **bientôt un potager partagé ? un second site de compostage ?**



D'autres exemples de composteurs en copropriété – L'Arpège et le Jardin des Poètes

- **Résidence Arpège** (25 logements). Pendant le confinement, quelques habitants ont commencé à créer des plantations à la place du gazon. Lancement des composteurs en avril 2021.
- **Résidence le jardin des poètes** (57 logements). Projet mûri par un habitant très motivé, puis repris par une équipe. Lancement en juin 2022.
- Les différences d'enjeux avec la résidence Andromède
- Les résultats aujourd'hui :
 - résidences autonomes
 - projet de végétalisation avec des espèces parmi Lyon et la Métropole à l'Arpège



Un composteur de quartier : le mail paysager

- Demande initiale portée par quelques **adhérents de l'AMAP**. Lancement en décembre 2019 avec une quarantaine de foyers.
- Composteur de quartier : des enjeux différents de ceux en copropriété
- Particularité : **accès libre**, sans permanence
- Difficultés : trouver des référents (et des foyers)
- **Incidents** : il faudrait des cadenas plus sûrs pour lesquels on ne peut pas changer le code facilement par mégarde. Des planches abîmées, rapidement remplacées par la Métropole.
- Aujourd'hui : 90 foyers inscrits. Bientôt un nouveau composteur de quartier en centre-ville.



Mesure de l'impact – quelques chiffres clés

- Combien de foyers touchés ?
 - 90 foyers pour le composteur de quartier
 - 50 foyers pour Andromède
 - 15 foyers pour l'Arpège
 - 22 foyers pour le Jardin des Poètessoit environ 180 foyers.
On doit pouvoir doubler ce chiffre avec les composteurs de jardin.
Entre 10% et 15% des foyers compostent...
- Peu de frais pour la commune
- Un suivi effectué par Serge Humbert, référent bénévole



Echanges

Partagez-nous vos retours d'expérience

Partagez-nous vos retours d'expérience

- Comment avez-vous articulé la mise en place de bornes à compost avec vos composteurs partagés?
 - Quels sont les avantages ?
 - Quels sont les freins identifiés et comment les avez-vous dépassés?
- Quels sont vos retours d'expérience et vos points de vigilance quant au don de poules aux habitants?
- Comment collectez-vous les déchets carnés et de poisson sans borne à compost?

→ *Ces sujets pourront être traités dans l'un des ateliers lors de la rencontre plénière*



Nos prochains rendez-vous

Plusieurs temps de mobilisation en juin pour le Club T&R

RENCONTRE PLÉNIÈRE – AXE 3 LE 15/06 DE 9H00 À 12H30

Cette rencontre sera organisée en deux temps :

- Un temps en plénière dédié à l'**axe 3 Éviter/prévenir la production de déchets alimentaires en amont (quasiment) dès le champ ;**
- Un temps **d'atelier en intelligence collective.**
- Le temps de plénière sera consacré aux témoignages des communes de la Métropole associés à quelques-uns des acteurs suivants :
- **Deux communes** pourront partager leur témoignage et retours d'expérience
 - La plateforme de producteurs **BIO A Pro**
 - **Recolter**
 - **ATYPIQUE**
 - **SOLAAL AURA**

L'atelier aura pour objectif de préfigurer ou de **définir un plan d'action pour renforcer les actions menées par les communes afin d'éviter, réduire et valoriser les déchets alimentaires.** Deux axes du cycle seront donc traités lors de cet atelier.

« RENCONTRE DES ASSOCIATIONS ET DES COMMUNES ENGAGÉES SUR LE DON ALIMENTAIRE – VISITE DE LA BANQUE ALIMENTAIRE DU RHÔNE » – AXE 2 LE 15/06 DE 14H30 A 17H

- **LA BANQUE ALIMENTAIRE DU RHÔNE**
- **PROXIDON** / Banque alimentaire : plateforme numérique permettant de collecter les surplus et invendus;
- **Oullins** convention avec les **Restos du Cœur** pour les invendus ;
- La cuisine centrale de **Meyzieu** convention de don alimentaire avec l'association **Entraide majolane** ;
- **LE CHAINON MANQUANT** ;
- **Recup & gamelles** animations avec sensibilisation et table de tri, échanges au self, quiz sur le gaspillage alimentaire,;
- **Les P'tites Cantines** : sensibilisation pour apprendre à cuisiner avec des aliments abîmés, en limite de date de péremption, etc.

Rencontre plénière du 15 juin au matin

Le temps fort du cycle 2 : faciliter le passage à l'action sur l'un des trois axes identifiés & dédié à l'axe 3 Éviter/prévenir la production de déchets alimentaires en amont (quasiment) dès le champ

Cette rencontre sera organisée en trois temps :

- Mot de bienvenue politique
- **Introduction au sujet interactive (sous format de quiz revisité) ;**
- Un temps en plénière dédié à l'axe 3 Éviter/prévenir la production de déchets alimentaires en amont (quasiment) dès le champ ;
- Un temps **d'atelier en intelligence collective.**

Le temps de plénière sera consacré aux témoignages des communes de la Métropole associés à quelques-uns des acteurs suivants :

- **Deux communes** pourront partager leur témoignage et retours d'expérience (tel que Givors)
- La plateforme de producteurs **BIO A Pro** (et probablement **Recolter**) qui, comme les producteurs BIO A Pro, **sensibilise** ses clients (la restauration collective y compris celle des communes) à **valoriser et travailler des fruits et légumes qui seraient considérés, dans les circuits classiques, comme trop moches ou hors calibres** mais qui d'un point de vue nutritionnel et gustatif sont tout à fait satisfaisants. Côté cuisine, l'essentiel est d'avoir la main d'œuvre suffisante et du matériel adapté.
- **ATYPIQUE**, un grossiste de fruits et légumes français qui s'est implanté à **Saint Genis Laval** et est spécialisé dans les **fruits et légumes déclassés**. Cela permet à ses clients (y compris les communes) d'avoir accès à des fruits et légumes moins chers. Par exemple, les fruits peuvent être adaptés pour les compotes ou pour le self (plus petits et correspondant mieux à la faim des élèves).
- **SOLAAL AURA**, avec la chambre d'agriculture et la FDSEA, association qui collecte des **dons de produits agricoles auprès des donateurs** (agriculteurs, coopératives, grossistes, magasins de producteurs, etc.) à destination des associations d'aide alimentaire.

L'atelier aura pour objectif de préfigurer ou de **définir un plan d'action pour renforcer les actions menées par les communes afin d'éviter, réduire et valoriser les déchets alimentaires**. Les trois axes du cycle seront donc traités lors de cet atelier.

LIVRABLES

- Note + support de présentation
- Programme et déroulé précis de la rencontre
- Note de cadrage envoyée en amont (J-15) aux participants
- Questionnaire de satisfaction

Contact

Canddie Magdelenat- Directrice de projets Transitions
canddie.magdelenat@transitions-dd.com

Cécile ALTABER - Directrice de projets chez Auxilia
cecile.altaber@auxilia-conseil.com

TRANSITIONS / 21 rue du Faubourg Saint Antoine / 75011 Paris / contact@transitions-dd.com / www.transitions-dd.com
/SAS au capital de 700 € / RCS: Paris 499 944 783 00038 / N°TVA Intracommunautaire: FR88499944783